



# แผนพัฒนาท้องถิ่น

(พ.ศ. 2561 - 2565)

องค์การบริหารส่วนตำบลท่ามะปลา



งานวิเคราะห์นโยบายและแผน  
สำนักปลัด องค์การบริหารส่วนตำบลท่ามะปลา

## คำนำ

ด้วยระเบียบกระทรวงมหาดไทยว่าด้วยการจัดทำแผนพัฒนาขององค์กรปกครองส่วนท้องถิ่น พ.ศ. ๒๕๔๘ แก้ไขเพิ่มเติมถึง (ฉบับที่ ๓) พ.ศ. ๒๕๖๑ มาตรา ๕ ข้อ ๓ ให้แก้ไขคำว่า “แผนพัฒนาท้องถิ่นสี่ปี” เป็น “แผนพัฒนาท้องถิ่น” และแก้ไขคำว่า “แผนพัฒนา” เป็น “แผนพัฒนาท้องถิ่น” ในระเบียบกระทรวงมหาดไทย ว่าด้วยการจัดทำแผนพัฒนาขององค์กรปกครองส่วนท้องถิ่น พ.ศ. ๒๕๔๘ ซึ่งแก้ไขเพิ่มเติมโดยระเบียบกระทรวงมหาดไทย ว่าด้วยการจัดทำแผนพัฒนาขององค์กรปกครองส่วนท้องถิ่น (ฉบับที่ ๒) พ.ศ. ๒๕๕๙ ทุกแห่ง ข้อ ๕ ให้กรรมการตาม (๓) (๔) (๕) และ (๖) ให้มีวาระอยู่ในตำแหน่งคราวละสี่ปี และอาจได้รับการคัดเลือกอีกก็ได้

ดังนั้น “แผนพัฒนาท้องถิ่น” หมายความว่า แผนพัฒนาท้องถิ่นขององค์กรปกครองส่วนท้องถิ่น ที่กำหนด ๔ ส่วน คือ

๑. สภาพทั่วไปและข้อมูลพื้นฐาน
๒. ยุทธศาสตร์องค์กรปกครองส่วนท้องถิ่น
๓. การนำแผนพัฒนาท้องถิ่นไปสู่การปฏิบัติ
๔. การติดตามและประเมินผล

โดยแผนพัฒนาท้องถิ่น (พ.ศ. ๒๕๖๑ - ๒๕๖๕) ตามหนังสือกระทรวงมหาดไทย ที่ มท ๐๘๑๐.๓/ว ๒๙๓๑ ลงวันที่ ๑๕ พฤษภาคม ๒๕๖๒ เพื่อให้แผนพัฒนาท้องถิ่นในปัจจุบัน ให้สอดคล้องและเชื่อมโยงกับแผนพัฒนาจังหวัด แผนพัฒนากลุ่มจังหวัด รวมทั้งแผนปฏิบัติราชการประจำปีจังหวัด แผนปฏิบัติราชการประจำปีกลุ่มจังหวัด ตลอดจนสามารถบูรณาการแผนงาน/โครงการ/กิจกรรม และงบประมาณในพื้นที่ได้อย่างมีประสิทธิภาพ อันจะก่อให้เกิดประโยชน์สูงสุดให้กับประชาชน จึงอาศัยอำนาจตามข้อ ๕ แห่งระเบียบกระทรวงมหาดไทย ว่าด้วยการจัดทำแผนพัฒนาขององค์กรปกครองส่วนท้องถิ่น พ.ศ. ๒๕๔๘ และที่แก้ไขเพิ่มเติมถึงปัจจุบัน กำหนดระยะเวลาแผนพัฒนาท้องถิ่นเป็นระยะเวลาห้าปี (พ.ศ. ๒๕๖๑ - พ.ศ. ๒๕๖๕)

องค์การบริหารส่วนตำบลท่ามะปลา หวังเป็นอย่างยิ่งว่าแผนพัฒนาท้องถิ่น (พ.ศ. ๒๕๖๑ - ๒๕๖๕) ฉบับนี้ เป็นแนวทางการจัดทำงบประมาณประจำปี และตอบสนองความต้องการของประชาชนในเขตพื้นที่ องค์การบริหารส่วนตำบลท่ามะปลาอย่างมีประสิทธิภาพ และประสิทธิภาพต่อไป

## แผนพัฒนาท้องถิ่น (พ.ศ. ๒๕๖๑ - ๒๕๖๕)

### ส่วนที่ ๑ สภาพทั่วไปและข้อมูลพื้นฐาน

#### ๑.ด้านกายภาพ

##### ๑.๑ ลักษณะที่ตั้งและอาณาเขต

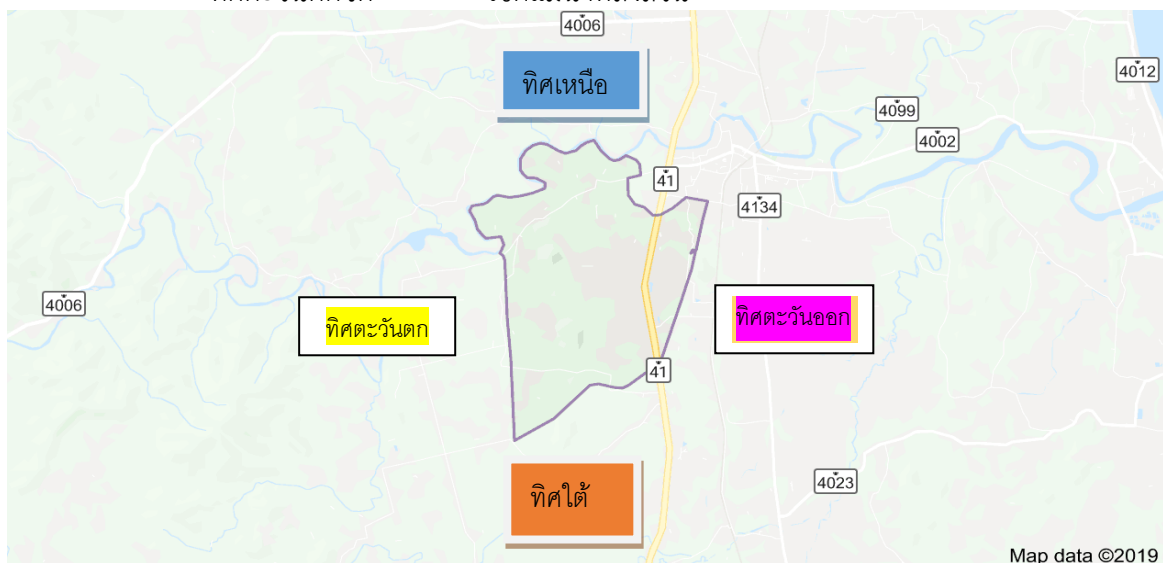
**ลักษณะที่ตั้ง** องค์การบริหารส่วนตำบลท่ามะปลาได้รับการยกฐานะ จากสภาตำบลท่ามะปลา เป็นองค์การบริหารส่วนตำบลท่ามะปลา ประกาศในราชกิจจานุเบกษา ฉบับประกาศทั่วไป เล่ม ๑๑๓ ตอนพิเศษ ๕๒ ลงวันที่ ๒๕ ธันวาคม พ.ศ. ๒๕๓๙ และมีผลบังคับใช้เมื่อวันที่ ๒๓ กุมภาพันธ์ พ.ศ. ๒๕๔๐ มีพื้นที่ ๒๗.๑๕ ตารางกิโลเมตร คิดเป็นจำนวน ๑๖,๙๖๘ ไร่ แบ่งเป็นที่อยู่อาศัย ๕๔๔ ไร่ พื้นที่ทำการเกษตร ๑๕,๙๙๔ ไร่ พื้นที่สาธารณะ ๑๘๗ ไร่ และเป็นพื้นที่ป่าไม้อื่น ๆ ๖๖ ไร่ มีประชากรทั้งสิ้น ๓,๒๗๙ คน แยกเป็นเพศชาย ๑,๕๔๘ คน เพศหญิง ๑,๗๓๑ คน จำนวนครัวเรือน ๑,๓๔๒ หลังคาเรือน (ข้อมูลจากทะเบียนราษฎรอำเภอหลังสวน มิถุนายน พ.ศ. ๒๕๖๒)

##### ๑.๒ ลักษณะภูมิประเทศ

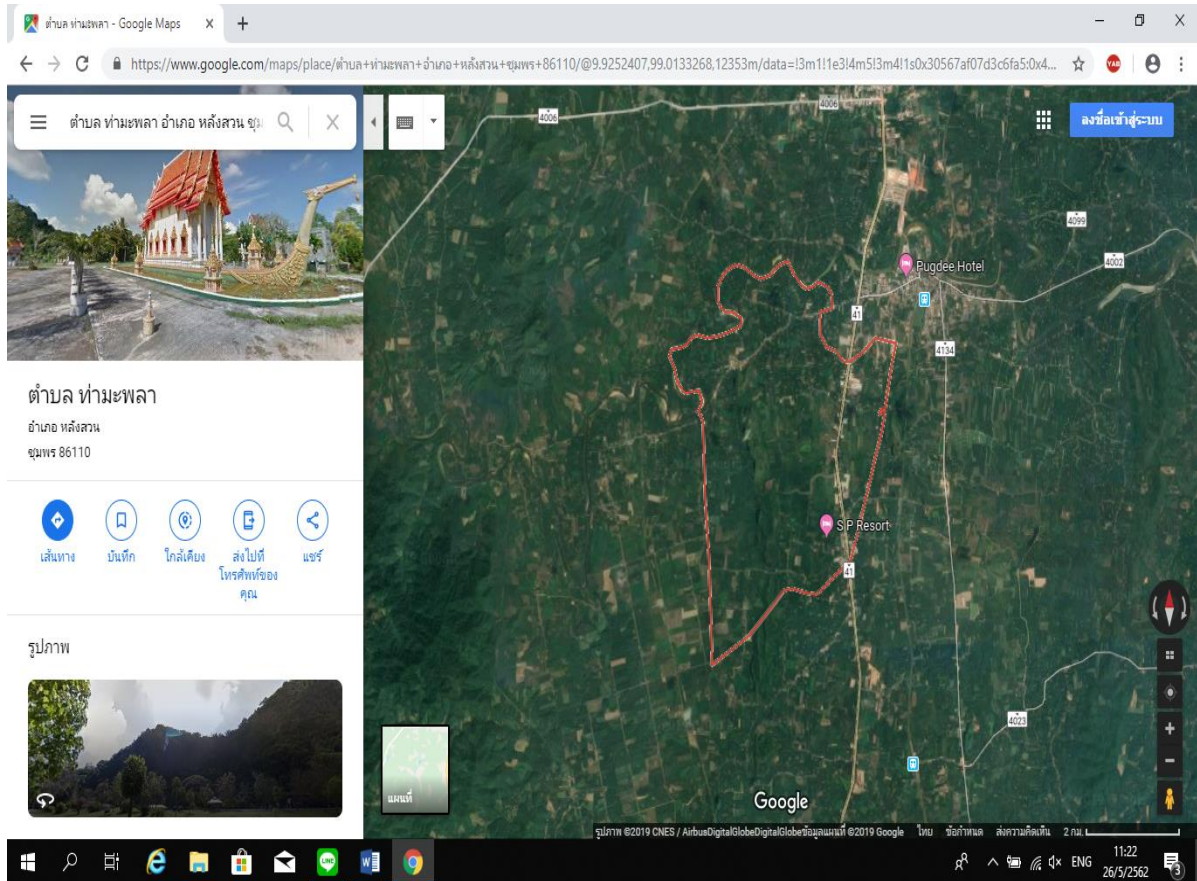
สภาพภูมิประเทศโดยทั่วไปมีลักษณะยาวและแคบ แบ่งออกเป็น ๓ ลักษณะใหญ่ๆ คือ ๑. ทางทิศตะวันตกมีลักษณะเป็นที่สูง มีเทือกเขาภูเก็ท และเทือกเขาตะนาวศรีเป็นแนวกันเขตแดนธรรมชาติ ๒. บริเวณตอนกลาง เป็นที่ราบลุ่มอุดมสมบูรณ์ เป็นเขตเกษตรกรรมที่สำคัญของจังหวัด และ๓. พื้นที่ทางทิศตะวันออกของจังหวัด มีลักษณะเป็นที่ราบตามแนวชายฝั่งทะเลของอ่าวไทย ลักษณะชายหาดของจังหวัดชุมพรค่อนข้างเรียบมีความโค้งเว้าน้อย โดยชายฝั่งทะเลมีความยาวถึง ๒๒๒ กิโลเมตร และความกว้างของจังหวัดโดยเฉลี่ยประมาณ ๓๖ กิโลเมตร

##### อาณาเขตขององค์การบริหารส่วนตำบลท่ามะปลา

ทิศเหนือ	แม่น้ำหลังสวน
ทิศใต้	เขตหมู่ที่ ๕ ตำบลบ้านควน
ทิศตะวันออก	เขตหมู่ที่ ๕ ตำบลชันเงิน
ทิศตะวันตก	เขตแม่น้ำหลังสวน







### ๑.๓ ลักษณะภูมิอากาศ

จังหวัดชุมพรเป็นเขตที่ได้รับอิทธิพลจากลมมรสุมตะวันตกเฉียงใต้ และลมมรสุมตะวันออกเฉียงเหนือ เป็นเหตุให้มีฤดูกาลเพียง ๒ ฤดู คือ

- ฤดูร้อน เริ่มตั้งแต่เดือนกุมภาพันธ์ - กลางเดือนพฤษภาคม เป็นช่วงเปลี่ยนมรสุมหลังมรสุมตะวันออกเฉียงเหนืออ่อนกำลังลง
- ฤดูฝน เริ่มตั้งแต่กลางเดือนพฤษภาคม - กลางเดือนธันวาคม ซึ่งเป็นช่วงที่ลมมรสุมตะวันตกเฉียงใต้จากทะเลอันดามันเป็นมวลอากาศที่มีความชื้นสูง และเปลี่ยนเป็นลมมรสุมตะวันออกเฉียงเหนือ จึงทำให้เกิดฝนตกชุก มีปริมาณน้ำฝนอยู่ในช่วง ๑,๕๕๓-๒,๓๔๔ มิลลิเมตร

### ๑.๔ ลักษณะของดิน

ลักษณะของดินในพื้นที่เป็นดินร่วน เหมาะแก่การเพาะปลูกพืชเศรษฐกิจ เช่น สวนผลไม้ ปาล์มน้ำมัน ยางพารา ฯ

### ๑.๕ ลักษณะของแหล่งน้ำ

มีแหล่งน้ำธรรมชาติไหลผ่าน ได้แก่ แม่น้ำหลังสวนผ่านหมู่บ้านที่ ๒,๓,๖,๗ และ ๘ ,ร่องน้ำแม่ทะเลในพื้นที่หมู่บ้านที่ ๑ และ ๓ , หนองน้ำตะโหนด ในพื้นที่หมู่บ้านที่ ๓,หนองน้ำหนองหิน ในพื้นที่หมู่บ้านที่ ๔

### ๑.๖ ลักษณะของไม้และป่าไม้

ในพื้นที่อยู่ในเขตป่าไม้เสื่อมโทรมบางส่วน

## ๒.ด้านการเมืองการปกครอง

### ๒.๑ เขตการปกครอง

ตำบลท่ามะปลาประกอบด้วยจำนวนหมู่บ้าน ๙ หมู่บ้าน จำนวนหมู่บ้านที่อยู่ในเขตองค์การบริหารส่วนตำบลท่ามะปลา

- หมู่ที่ ๑ บ้านแม่ทะเล
- หมู่ที่ ๒ บ้านท่าสะท้อน
- หมู่ที่ ๓ บ้านฝ้ายคลอง
- หมู่ที่ ๔ บ้านหนองหิน
- หมู่ที่ ๕ บ้านหนองเทา
- หมู่ที่ ๖ บ้านชายเขา
- หมู่ที่ ๗ บ้านเขาเงิน
- หมู่ที่ ๘ บ้านเขาเงิน
- หมู่ที่ ๙ บ้านดอนนนท์

### ๒.๒ การเลือกตั้ง

การเลือกตั้งผู้บริหารและสมาชิกสภาองค์การบริหารส่วนตำบล ตามพระราชบัญญัติสภาตำบลและองค์การบริหารส่วนตำบล พ.ศ. ๒๕๓๗ และที่แก้ไขเพิ่มเติมถึงปัจจุบัน พ.ศ. ๒๕๖๒ มีจำนวน ๙ หมู่บ้าน หากมีการเลือกตั้งในครั้งหน้า จะมี ผู้บริหารท้องถิ่น (นายกองค์การบริหารส่วนตำบล) จำนวน ๑ คน จะมีการเลือกตั้งสมาชิกสภาองค์การบริหารส่วนตำบล หมู่บ้านละ ๑ คน ๙ หมู่บ้าน รวมเป็น ๙ คน

## ๓.ประชากร

### ๓.๑ ข้อมูลเกี่ยวกับจำนวนประชากร

รายการ	พ.ศ. ๒๕๖๒	พ.ศ.๒๕๖๑	พ.ศ.๒๕๖๐	พ.ศ.๒๕๕๙	พ.ศ.๒๕๕๘	หน่วย
ประชากรชาย	๑,๕๔๘	๑,๕๔๐	๑,๕๔๓	๑,๕๔๖	๑,๕๒๘	(คน)
ประชากรหญิง	๑,๗๓๑	๑,๗๐๑	๑,๖๙๕	๑,๗๐๑	๑,๖๙๙	(คน)
รวมประชากร	๓,๒๗๙	๓,๒๔๑	๓,๒๓๘	๓,๒๔๗	๓,๒๒๗	(คน)
ครัวเรือน	๑,๓๔๒	๑,๓๐๓	๑,๒๙๘	๑,๒๔๑	๑,๒๒๒	(หลังคา เรือน)

### ๓.๒ ประชากรแต่ละหมู่บ้าน

ส่วนที่ ๑ : ข้อมูลพื้นฐานของหมู่บ้าน/ชุมชน						
อบต.ท่ามะปลา หลังสวน จ.ชุมพร						
ชื่อหมู่บ้าน	ชาย(คน)	หญิง(คน)	รวม(คน)	ครัวเรือน	พื้นที่ (ไร่)	พื้นที่ (ไร่)
				(ครัวเรือน)	อาศัย	เกษตร
หมู่ที่ ๑ บ้านแม่ทะเล	๑๕๙	๑๖๗	๓๒๖	๑๓๙	๒๑๑	๗๑๔
หมู่ที่ ๒ บ้านท่าสะท้อน	๑๓๖	๑๖๓	๒๙๙	๙๘	๖๕	๕๕๙
หมู่ที่ ๓ บ้านฝ้ายคลอง	๑๒๒	๑๒๗	๒๔๙	๘๒	๒๔๓	๘๖๕
หมู่ที่ ๔ บ้านหนองหิน	๑๙๗	๒๑๒	๔๐๙	๓๓๒	๓๒๔	๘๖๕

หมู่ที่ ๕ บ้านหนองเทา	๑๗๖	๑๙๗	๓๗๓	๑๒๔	๒๘๘	๘๕๐
หมู่ที่ ๖ บ้านชายเขา	๑๕๘	๑๙๔	๓๕๒	๑๑๖	๒๐๕	๖๐๒
หมู่ที่ ๗ บ้านเขาเงิน	๑๘๙	๒๓๐	๔๑๙	๑๖๗	๔๙๘	๕๕๘
หมู่ที่ ๘ บ้านเขาเงิน	๙๘	๑๒๑	๒๑๙	๘๙	๒๖๗	๑,๐๕๒
หมู่ที่ ๙ บ้านดอนนน	๓๑๓	๓๒๐	๖๒๗	๑๙๕	๕๗๐	๑,๙๑๗
สรุปรวมตำบลท่ามะปลา	๑,๕๔๘	๑,๗๓๑	๓,๒๗๙	๑,๓๔๒	๑,๖๗๑	๗,๙๘๒

ข้อมูลจากทะเบียนราษฎรอำเภอหลังสวน มิถุนายน พ.ศ. ๒๕๖๒

ส่วนที่ ๒ : ข้อมูลพื้นฐานของหมู่บ้าน/ชุมชน

(เยาวชน ๐-๑๔ ปี)

อบต.ท่ามะปลา หลังสวน จ.ชุมพร

ชื่อหมู่บ้าน	ชาย(คน)	หญิง(คน)	รวม(คน)			
หมู่ที่ ๑ บ้านแม่ทะเล	๓๕	๑๙	๕๔			
หมู่ที่ ๒ บ้านท่าสะท้อน	๒๙	๒๕	๕๔			
หมู่ที่ ๓ บ้านฝ้ายคลอง	๑๗	๒๔	๔๑			
หมู่ที่ ๔ บ้านหนองหิน	๓๕	๓๔	๖๙			
หมู่ที่ ๕ บ้านหนองเทา	๓๐	๓๔	๖๔			
หมู่ที่ ๖ บ้านชายเขา	๒๔	๓๖	๖๐			
หมู่ที่ ๗ บ้านเขาเงิน	๒๘	๓๐	๕๘			
หมู่ที่ ๘ บ้านเขาเงิน	๑๖	๘	๒๔			
หมู่ที่ ๙ บ้านดอนนน	๖๑	๖๑	๑๒๒			
สรุปรวมตำบลท่ามะปลา	๒๗๕	๒๗๑	๕๔๖			

ข้อมูล ณ เดือนกุมภาพันธ์ ๒๕๖๒

ส่วนที่ ๓ : ข้อมูลพื้นฐานของหมู่บ้าน/ชุมชน

(วัยทำงาน ๑๕-๕๙ ปี)

อบต.ท่ามะปลา หลังสวน จ.ชุมพร

ชื่อหมู่บ้าน	ชาย(คน)	หญิง(คน)	รวม(คน)			
หมู่ที่ ๑ บ้านแม่ทะเล	๙๖	๑๑๒	๒๐๘			
หมู่ที่ ๒ บ้านท่าสะท้อน	๘๗	๙๗	๑๘๔			
หมู่ที่ ๓ บ้านฝ้ายคลอง	๙๕	๘๓	๑๗๘			
หมู่ที่ ๔ บ้านหนองหิน	๑๒๙	๑๔๗	๒๗๖			
หมู่ที่ ๕ บ้านหนองเทา	๑๑๘	๑๐๔	๒๒๒			

หมู่ที่ ๖ บ้านชายเขา	๑๑๐	๑๑๕	๒๒๕			
หมู่ที่ ๗ บ้านเขาเงิน	๑๑๙	๑๔๑	๒๖๐			
หมู่ที่ ๘ บ้านเขาเงิน	๖๐	๗๓	๑๓๓			
หมู่ที่ ๙ บ้านดอนน	๒๒๒	๑๙๘	๔๒๐			
สรุปรวมตำบลท่ามะปลา	๑,๐๓๖	๑,๐๗๐	๒,๑๐๖			
ข้อมูล ณ เดือนกุมภาพันธ์ ๒๕๖๒						
ส่วนที่ ๔ : ข้อมูลพื้นฐานของหมู่บ้าน/ชุมชน						
(ผู้สู้งวัย ๖๐-๑๑๐ ปี)						
อบต.ท่ามะปลา หลังสวน จ.ชุมพร						
ชื่อหมู่บ้าน	ชาย(คน)	หญิง(คน)	รวม(คน)			
หมู่ที่ ๑ บ้านแม่ทะเล	๒๘	๓๖	๖๔			
หมู่ที่ ๒ บ้านท่าสะท้อน	๑๘	๔๐	๕๘			
หมู่ที่ ๓ บ้านฝ้ายคลอง	๑๒	๒๑	๓๓			
หมู่ที่ ๔ บ้านหนองหิน	๒๕	๓๙	๖๔			
หมู่ที่ ๕ บ้านหนองเทา	๒๕	๕๐	๗๕			
หมู่ที่ ๖ บ้านชายเขา	๒๖	๔๑	๖๗			
หมู่ที่ ๗ บ้านเขาเงิน	๓๘	๕๘	๙๖			
หมู่ที่ ๘ บ้านเขาเงิน	๒๐	๔๒	๖๒			
หมู่ที่ ๙ บ้านดอนน	๒๗	๕๘	๘๕			
สรุปรวมตำบลท่ามะปลา	๒๑๙	๓๘๕	๖๐๔			
ข้อมูล ณ เดือนกุมภาพันธ์ ๒๕๖๒						

#### ๔.สภาพทางสังคม

##### ๔.๑ การศึกษา

โรงเรียนประถมศึกษา	จำนวน	๒	แห่ง
- โรงเรียนบ้านดอนน			
- โรงเรียนวัดราชบูรณะ			
ศูนย์พัฒนาเด็กเล็ก	จำนวน	๒	แห่ง
- ศูนย์พัฒนาเด็กเล็กวัดราชภูริบูรณาราม			
- ศูนย์พัฒนาเด็กเล็กบ้านดอนน			
ศูนย์หนังสืออัจฉริยะประจำหมู่บ้าน	จำนวน	๙	แห่ง
ในพื้นที่มีการศึกษานอกระบบ(กศน.ตำบลท่ามะปลา)		๑	แห่ง

#### ๔.๒ สาธารณสุข

- โรงพยาบาลส่งเสริมสุขภาพตำบลท่ามะปลา จำนวน ๑ แห่ง
- ศูนย์อาสาสาธารณสุขประจำหมู่บ้าน จำนวน ๙ แห่ง
- สถานพยาบาลเอกชน จำนวน ๒ แห่ง

#### ๔.๓ อาชญากรรม

- ป้อมสายตรวจประจำตำบลท่ามะปลา จำนวน ๑ แห่ง

#### ๔.๔ ยาเสพติด

- ปัญหายาเสพติดมีพื้นที่เฝ้าระวังในตำบลท่ามะปลา โดยคณะกรรมการหมู่บ้านทั้ง ๙ หมู่

#### ๔.๕ การป้องกันและบรรเทาสาธารณภัย

- ป้อมรับการแจ้งการป้องกันและบรรเทาสาธารณภัย ณ อบต. จำนวน ๑ แห่ง

### ๕.ระบบบริการพื้นฐาน

#### ๕.๑ การคมนาคมขนส่ง

##### ถนนลูกรัง

๑. ถนนสายบ้านแม่ทะเล-เอเซีย ระยะทาง ๑,๕๐๐ เมตร
๒. ถนนซอยประชาอุทิศ ระยะทาง ๖๐๐ เมตร
๓. ถนนซอยยุทธศาสตร์ ๓ ระยะทาง ๒,๑๐๐ เมตร
๔. ถนนสายญี่ปุ่น ระยะทาง ๑,๐๐๐ เมตร
๕. ถนนสายบ้านชายเขา – บ้านดอนนนวน ระยะทาง ๑,๘๐๐ เมตร
๖. ถนนซอยยุทธศาสตร์ ๕ ระยะทาง ๑,๐๐๐ เมตร
๗. ถนนซอยโรงเรียนบ้านดอนนนวน ระยะทาง ๓๐๐ เมตร
๘. ถนนซอยบ้านตาชวัน หมู่ที่ ๒ ระยะทาง ๓๕๐ เมตร
๙. ถนนซอยเขื่อนแม่ทะเล ระยะทาง ๑,๕๐๐ เมตร
๑๐. ถนนซอยสุขใจ ระยะทาง ๓๐๐ เมตร
๑๑. ถนนซอยเลียบบงูเขาช่องตาปลอบ ระยะทาง ๑,๐๐๐ เมตร

##### ถนนคอนกรีตเสริมเหล็ก

๑. ถนนสายบ้านแม่ทะเล-เอเซีย ระยะทาง ๙๐๐ เมตร
๒. ถนนซอยประชาอุทิศ ระยะทาง ๑,๑๐๐ เมตร
๓. ถนนซอยบ้านตาชวัน หมู่ที่ ๒ ระยะทาง ๒๐๐ เมตร
๔. ถนนสายท่าสะท้อน ระยะทาง ๓๙๐ เมตร
๕. ถนนสายประสานมิตร ม.๓ ระยะทาง ๗๐๐ เมตร
๖. ถนนสายหนองหิน ซอย ๑ ระยะทาง ๖๐๐ เมตร
๗. ถนนซอยยุทธศาสตร์ ๑ ระยะทาง ๑,๒๒๕ เมตร
๘. ถนนซอยยุทธศาสตร์ ๒ ระยะทาง ๕๐๐ เมตร
๙. ถนนซอยยุทธศาสตร์ ๓ ระยะทาง ๑,๑๐๐ เมตร
๑๐. ถนนซอยโรงเรียนบ้านดอนนนวน ระยะทาง ๒๐๐ เมตร
๑๑. ถนนซอยในทอน ม.๘ ระยะทาง ๓๐๐ เมตร
๑๒. ถนนซอยทุ่งทอง ๒ ระยะทาง ๔๒๐ เมตร



๑๓. ถนนสายเลียบบงูเขาทอง	ระยะทาง	๖๐๐	เมตร
๑๔. ถนนสายราษฎร์ร่วมแรง ม.๒	ระยะทาง	๔๐๐	เมตร
๑๕. ถนนซอยประชาอุทิศ ม.๒	ระยะทาง	๒๐๐	เมตร
๑๖. ถนนสายท่าสะท้อน-ท่าน้ำวังยาง	ระยะทาง	๑๘๐	เมตร
๑๗. ถนนซอยอนามัย-สวนสมเด็จฯ	ระยะทาง	๗๐๐	เมตร
๑๘. ถนนสายเลียบบงูเขาทอง	ระยะทาง	๔๐๐	เมตร
๑๙. ถนนสายราษฎร์ร่วมแรง ๒	ระยะทาง	๒๐๐	เมตร
๒๐. ถนนสายหนองหิน ๔	ระยะทาง	๓๗๐	เมตร
๒๑. ถนนซอยตาเพ็ญ	ระยะทาง	๒๐๐	เมตร
๒๒. ถนนสายบ้านชายเขา-ดอนน	ระยะทาง	๔๐๐	เมตร
๒๓. ถนนสายท่าสะท้อน-คลองหลังสวน	ระยะทาง	๑๑๒	เมตร

#### ถนนลาดยาง

๑. ถนนสายบ้านชายเขา –บ้านดอนน	ระยะทาง	๓,๑๐๐	เมตร
๒. ถนนสายบ้านแม่ทะเล	ระยะทาง	๑,๐๐๐	เมตร
๓. ถนนสายเลียบบงูเขาทอง	ระยะทาง	๔๐๐	เมตร
๔. ถนนสายญี่ปุ่น	ระยะทาง	๑,๓๕๐	เมตร
๕. ถนนซอยขเจน	ระยะทาง	๑๕๐	เมตร
๖. ถนนสายห้วยหอย หมู่ที่ ๓	ระยะทาง	๔๕๐	เมตร
๗. ถนนสายแยกเลียบบงูเขาหัวดอน	ระยะทาง	๒๐๐	เมตร

#### ๕.๒ การไฟฟ้า

- จำนวนครัวเรือนที่ใช้ไฟฟ้าทุกหลังคาเรือน
- ไฟฟ้าสาธารณะ จำนวน ๔๕ จุด ครอบคลุมถนนทุกสายในเขต

#### ๕.๓ การประปา

- จำนวนครัวเรือนที่ใช้ประปาประมาณร้อยละ ๙๐ หลังคาเรือนในตำบลท่ามะปลา

#### ๕.๔ โทรศัพท์

ปัจจุบันทุกหมู่บ้าน ใช้โทรศัพท์เคลื่อนที่ , โทรศัพท์ทางระบบไลน์ , โทรศัพท์ระบบMessenger และ โทรศัพท์บ้าน เป็นต้น

#### ๕.๕ ไปรษณีย์หรือการสื่อสารหรือการขนส่ง และวัสดุ ครุภัณฑ์

ที่ทำการไปรษณีย์ที่ใกล้ที่สุด ได้แก่ ไปรษณีย์หลังสวน ตั้งอยู่ ตำบลหลังสวน อำเภอหลังสวน จังหวัดชุมพร ห่างจากตำบลท่ามะปลา อำเภอหลังสวน จังหวัดชุมพร ไปทางทิศตะวันออกประมาณ ๔ กิโลเมตร , บริษัทKerry ห่างจากพื้นที่ตำบลไปเขตชั้นเงิน ๒ กิโลเมตร และ ทางรถไฟ ห่างจากเขตพื้นที่ ๓ กิโลเมตร เป็นต้น

### ๖.ระบบเศรษฐกิจ

#### ๖.๑ การเกษตรกรรม

ประชากรในเขตอบต. ร้อยละ ๗๐ ประกอบอาชีพเกษตรกรรม ผลผลิตทางการเกษตรที่สำคัญ ได้แก่ ปาล์มน้ำมัน ยางพารา ทุเรียน มังคุด เป็นต้น

#### ๖.๒ การประมง

ตำบลท่ามะปลา - ไม่มีการทำประมงในพื้นที่ตำบลท่ามะปลา อดีตเคยมีการเลี้ยงปลาในกระชัง ปัจจุบันไม่มีเพราะเป็นพื้นที่น้ำท่วมซ้ำซาก

### ๖.๓ การปศุสัตว์

ตำบลท่ามะปลา - เป็นการประกอบการในลักษณะเลี้ยงในครัวเรือนเป็นอาชีพหลักและอาชีพเสริม เช่น การเลี้ยงไก่ เป็ด โค สุกร ไก่พันธุ์พื้นเมือง

### ๖.๔ การบริการ

ตำบลท่ามะปลา - รับทำไวนิล , ป้ายร้านค้า , ถ่ายภาพ	จำนวน	๑	แห่ง
- ร้านรับเช่าเต็นท์ , โต๊ะ , เก้าอี้ เป็นต้น	จำนวน	๑	แห่ง
- บ้านเช่า	จำนวน	๒๐	แห่ง
- ร้านอาหาร	จำนวน	๑๒	แห่ง
- ร้านเสริมสวย	จำนวน	๖	แห่ง
- ร้านจำหน่ายเชื้อเพลิง	จำนวน	๑๐	แห่ง

### ๖.๕ การท่องเที่ยว

- สวนสมเด็จพระศรีนครินทร์ ชุมพร
- โฮมสเตย์บ้านท่าสะท้อน
- วัดราชบูรณะ
- วัดถ้ำเขาเงิน เป็นต้น

### ๖.๔ อุตสาหกรรม

ตำบลท่ามะปลามีกิจการอุตสาหกรรมขนาดเล็ก (แปรรูปผลิตภัณฑ์) จำนวน ๓ แห่ง แปรรูปกล้วยเล็บมือนางอบแห้ง และแปรรูปกล้วยเล็บมือนางทอดกรอบ (มีราษฎรกลุ่มเล็ก ๆ และรายบุคคล แปรรูป ลูกจันทน์เทศแช่อิ่ม , อบแห้ง , มังคุดกวน , ทูเรียนกวน , ทูเรียนทอด) เป็นต้น

### ๖.๕ การพาณิชย์และกลุ่มอาชีพ

#### การพาณิชย์

- ร้านค้าต่างๆ	๓๙	แห่ง
- ห้างสรรพสินค้า (ห้างเทสโกโลตัส)	๑	แห่ง
- บริษัทฮอนด้าอโต้โมบิล	๑	แห่ง

### ๖.๖ แรงงาน

ราษฎรส่วนใหญ่ประมาณร้อยละ ๘๐ ประกอบอาชีพทำการได้แก่ทำนา ปลูกผลไม้ตามฤดูกาล เช่น ทูเรียน มังคุด เงาะ ลองกอง ฯ และสวนปาล์มน้ำมัน ยางพารา ที่เหลือประกอบอาชีพส่วนตัวและรับจ้าง

## ๗. ศาสนา ประเพณี วัฒนธรรม

### ๗.๑ ศาสนา

- วัด ๒ แห่ง
- วัดราชบูรณะ(พระอารามหลวง)
- วัดถ้ำเขาเงิน

### ๗.๒ ประเพณีและงานประจำปี

- ประเพณีวันขึ้นปีใหม่ ประมาณเดือน มกราคม
- ประเพณีวันสงกรานต์ ประมาณเดือน เมษายน
- ประเพณีขึ้นถ้ำ วันแรม ๑ ค่ำ เดือน ๕ ของทุกปี



## ส่วนที่ ๒

### ยุทธศาสตร์ขององค์กรปกครองส่วนท้องถิ่น

#### ๑. ความสัมพันธ์ระหว่างแผนพัฒนาระดับมหภาค

##### ๑.๑ แผนยุทธศาสตร์ชาติ ๒๐ ปี

ยุทธศาสตร์ชาติ ๒๐ ปี (พ.ศ. ๒๕๖๐ – ๒๕๗๙) ๖ ยุทธศาสตร์

๑. ยุทธศาสตร์ด้านความมั่นคง
๒. ยุทธศาสตร์ด้านการสร้างความสามารถในการแข่งขัน
๓. ยุทธศาสตร์การพัฒนาและเสริมสร้างศักยภาพคน
๔. ยุทธศาสตร์ด้านการสร้างโอกาสความเสมอภาคและเท่าเทียมกันทางสังคม
๕. ยุทธศาสตร์ด้านการสร้างการเติบโตบนคุณภาพชีวิตที่เป็นมิตรกับสิ่งแวดล้อม
๖. ยุทธศาสตร์ด้านการปรับสมดุลและพัฒนาระบบการบริหารจัดการภาครัฐ

##### ๑.๒ แผนพัฒนาเศรษฐกิจและสังคมแห่งชาติ ฉบับที่ ๑๒(พ.ศ. ๒๕๖๐ – ๒๕๖๔)

###### วิสัยทัศน์

จากสถานะของประเทศและบริบทการเปลี่ยนแปลงต่างๆ ที่ประเทศกำลังประสบอยู่ ทำให้การกำหนดวิสัยทัศน์แผนพัฒนาฯ ฉบับที่ ๑๒ ยังคงมีความต่อเนื่องจากวิสัยทัศน์แผนพัฒนาฯ ฉบับที่ ๑๑ และกรอบหลักการของการวางแผนที่น้อมนำและประยุกต์ใช้หลักปรัชญาของเศรษฐกิจพอเพียง ยึดคนเป็นศูนย์กลางของการพัฒนาอย่างมีส่วนร่วม การพัฒนาที่ยืดหยุ่นสมดุล ยั่งยืน โดยวิสัยทัศน์ของการพัฒนาในแผนพัฒนาฯ ฉบับที่ ๑๒ ต้องให้ความสำคัญกับการกำหนดทิศทางพัฒนาที่มุ่งสู่การเปลี่ยนผ่านประเทศไทยจากประเทศที่มีรายได้ปานกลางไปสู่ประเทศที่มีรายได้สูง มีความมั่นคง และยั่งยืน สังคมอยู่ร่วมกันอย่างมีความสุข และนำไปสู่การบรรลุวิสัยทัศน์ระยะยาว “มั่นคง มั่งคั่ง ยั่งยืน” ของประเทศ

###### เป้าหมายการพัฒนาประเทศ

๑.การหลุดพ้นจากกับดักประเทศรายได้ปานกลางสู่รายได้สูง

(๑) เศรษฐกิจขยายตัวเฉลี่ยไม่ต่ำกว่าร้อยละ ๕.๐

(๒) ผลิตภัณฑ์มวลรวมในประเทศต่อหัว (GDP Per Capita) และรายได้ประชาชาติต่อหัว (GNP Per Capita) ณ สิ้นแผนพัฒนาฯ ฉบับที่ ๑๒ ในปี ๒๕๖๔ เพิ่มขึ้นเป็น ๓๑๗,๐๕๑ บาท (๙,๓๒๕ ดอลลาร์สหรัฐ) และ ๓๐๑,๑๙๙ บาท (๘,๘๕๙ ดอลลาร์ สหรัฐ) ต่อคนต่อปี

(๓) ผลผลิตภาพการผลิตเพิ่มขึ้นไม่ต่ำกว่าเฉลี่ยร้อยละ ๒.๕ ต่อปี

(๔) การลงทุนรวมขยายตัวไม่ต่ำกว่าเฉลี่ยร้อยละ ๘.๐ (การลงทุนของการลงทุนภาครัฐไม่ต่ำกว่าร้อยละ ๑๐.๐ และการลงทุนของภาคเอกชนขยายตัวไม่ต่ำกว่าเฉลี่ยร้อยละ ๗.๕ ในขณะที่ปริมาณการส่งออกขยายตัวเฉลี่ยไม่ต่ำกว่าร้อยละ ๔.๐ ต่อปี)

๒.การพัฒนาศักยภาพคนให้สนับสนุนการเจริญเติบโตของประเทศและการสร้างสังคมสูงวัยอย่างมีคุณภาพ

(๑) ประชาชนทุกช่วงวัยมีความมั่นคงทางด้านเศรษฐกิจและสังคม (SocioEconomic Security) และมีคุณภาพชีวิตที่ดีขึ้น

(๒) การศึกษาและการเรียนรู้ได้รับการพัฒนาคุณภาพ

(๓) สถาบันทางสังคมมีความเข้มแข็งเป็นฐานรากที่เอื้อต่อการพัฒนาคน

๓.การลดความเหลื่อมล้ำในสังคม

- (๑) การกระจายรายได้มีความเท่าเทียมกันมากขึ้น
  - (๒) บริการทางสังคมมีคุณภาพและมีการกระจายอย่างทั่วถึง
๔. การสร้างการเจริญเติบโตทางเศรษฐกิจและสังคมที่เป็นมิตรกับสิ่งแวดล้อม
- (๑) รักษาความมั่นคงของฐานทรัพยากร สร้างสมดุลระหว่างการอนุรักษ์และการใช้ประโยชน์อย่างยั่งยืนและเป็นธรรม
  - (๒) ขับเคลื่อนประเทศสู่เศรษฐกิจและสังคมที่เป็นมิตรต่อสิ่งแวดล้อม
  - (๓) เพิ่มขีดความสามารถในการรับมือภัยพิบัติและการเปลี่ยนแปลงสภาพภูมิอากาศ
  - (๔) เพิ่มประสิทธิภาพและเสริมสร้างธรรมาภิบาลในการบริหารจัดการทรัพยากรธรรมชาติและสิ่งแวดล้อม
  - (๕) มีการบริหารจัดการให้สมดุลระหว่างการอุปสงค์และอุปทาน
๕. การบริหารราชการแผ่นดินที่มีประสิทธิภาพ
- (๑) การบริหารงานภาครัฐที่โปร่งใส เป็นธรรม มีประสิทธิภาพ และมีส่วนร่วม
  - (๒) ขจัดการทุจริตคอร์รัปชัน
  - (๓) มีการกระจายอำนาจที่เหมาะสม

**กรอบยุทธศาสตร์แผนพัฒนาเศรษฐกิจและสังคมแห่งชาติ ฉบับที่ ๑๒** ประกอบด้วย ๑๐ ยุทธศาสตร์หลัก ดังนี้

๑. ยุทธศาสตร์การเสริมสร้างและพัฒนาศักยภาพทุนมนุษย์
๒. ยุทธศาสตร์การสร้างความเป็นธรรมลดความเหลื่อมล้ำในสังคม
๓. ยุทธศาสตร์การสร้างความเข้มแข็งทางเศรษฐกิจและแข่งขันได้อย่างยั่งยืน
๔. ยุทธศาสตร์ด้านการเติบโตที่เป็นมิตรกับสิ่งแวดล้อมเพื่อการพัฒนาอย่างยั่งยืน
๕. ยุทธศาสตร์ด้านความมั่นคง
๖. ยุทธศาสตร์ด้านการเพิ่มประสิทธิภาพและธรรมาภิบาลในภาครัฐ
๗. ยุทธศาสตร์ด้านการพัฒนาโครงสร้างพื้นฐานและระบบโลจิสติกส์
๘. ยุทธศาสตร์ด้านวิทยาศาสตร์ เทคโนโลยี การวิจัย และนวัตกรรม
๙. ยุทธศาสตร์การพัฒนาภาคเมือง และพื้นที่เศรษฐกิจ
๑๐. ยุทธศาสตร์ด้านการต่างประเทศ ประเทศเพื่อนบ้าน และภูมิภาค

**๑.๓ แผนพัฒนาภาค / แผนพัฒนากลุ่มจังหวัด / แผนพัฒนาจังหวัด**

**๑) แผนพัฒนาภาค**

**ยุทธศาสตร์การพัฒนาภาคใต้**

- (๑) การเสริมสร้างความเข้มแข็งภาคการผลิตหลักให้เจริญเติบโตได้อย่างต่อเนื่องและยั่งยืน โดยพัฒนาการเกษตรและอุตสาหกรรมแปรรูป พัฒนาประสิทธิภาพและผลิตภาพการผลิตสินค้าอาหาร พัฒนาการท่องเที่ยว
- (๒) ขยายฐานเศรษฐกิจเพื่อเพิ่มความหลากหลายของแหล่งสร้างรายได้และการจ้างงานให้แก่ ภาคโดยพัฒนาความร่วมมือกับประเทศเพื่อนบ้านภายใต้กรอบโครงการ JDS และกรอบโครงการ IMT-GT พัฒนา รองรับการลงทุนอุตสาหกรรมที่มีศักยภาพของประเทศ และพัฒนาการคมนาคมขนส่งทางทะเล
- (๓) พัฒนาคนและสังคมให้มีคุณภาพและมีภูมิคุ้มกันที่ดีเพื่อเสริมสมรรถนะการพัฒนา โดยการพัฒนาความรู้ คุณธรรม และสุขภาวะ การสร้างความมั่นคงในการดำรงชีวิตของคนจน คนด้อยโอกาสให้

สามารถพึ่งตนเองได้ การพัฒนาศักยภาพคนเพื่อเพิ่มผลผลิตการผลิตและเพิ่มโอกาสด้านอาชีพและรายได้ และการอำนวยความสะดวกและเป็นธรรมและสร้างภูมิคุ้มกันแก่คนกลุ่มเสี่ยงเพื่อแก้ปัญหาความไม่สงบในจังหวัดชายแดนภาคใต้

(๔) เสริมสร้างความเข้มแข็งทางเศรษฐกิจและสังคมระดับชุมชน โดยสร้างกระบวนการเรียนรู้ เพื่อสร้างความเข้มแข็งของชุมชนสู่การพึ่งตนเอง พัฒนาเศรษฐกิจชุมชนโดยการเพิ่มโอกาสการมีรายได้จากทรัพยากรในท้องถิ่น และส่งเสริมการใช้กระบวนการชุมชนเข้มแข็งเพื่อสร้างสันติสุขโดยเฉพาะการใช้ กระบวนการชุมชนเข้มแข็งแก้ไขปัญหายาเสพติด

(๕) พัฒนาและบริหารจัดการทรัพยากรธรรมชาติและสิ่งแวดล้อมเพื่อรักษาสมดุลเชิงนิเวศน์อย่างยั่งยืน โดยฟื้นฟูและอนุรักษ์ทรัพยากรธรรมชาติเพื่อรักษาความสมดุลเชิงนิเวศน์ สร้างความอุดมสมบูรณ์ทรัพยากรธรรมชาติให้เป็นฐานการผลิตอย่างยั่งยืน และควบคุมคุณภาพสิ่งแวดล้อมเพื่อลดผลกระทบด้านคุณภาพชีวิต

## **๒) แผนพัฒนาจังหวัด**

กลุ่มจังหวัดภาคใต้ฝั่งอ่าวไทย ประกอบด้วยชุมพร สุราษฎร์ธานี นครศรีธรรมราช และพัทลุง เน้นการพัฒนาฐานอุตสาหกรรมแปรรูปผลผลิตจากน้ำมันปาล์ม พัฒนาการปลูกข้าวและการเลี้ยงปศุสัตว์ พัฒนาการเกษตรยั่งยืนเพื่อผลิตสินค้าเกษตรเชิงคุณภาพ พัฒนาแหล่งท่องเที่ยวเชิงอนุรักษ์บริเวณชายฝั่งทะเล และการเตรียมความพร้อมพื้นที่ที่มีศักยภาพรองรับการพัฒนาอุตสาหกรรมใหม่ ๆ

### **๓) แผนพัฒนาจังหวัด**

#### **วิสัยทัศน์**

“ชุมพรเมืองน่าอยู่ บนพื้นฐานการเกษตรกรรมและการท่องเที่ยวคุณภาพ เชื่อมโยงการพัฒนาสองฝั่งทะเล”

#### **ยุทธศาสตร์การพัฒนาจังหวัดชุมพร**

**ยุทธศาสตร์ที่ ๑ การพัฒนาการเกษตรกรรม การท่องเที่ยว และเชื่อมโยงการพัฒนาในระดับภูมิภาค**

กลยุทธ์ที่ ๑ พัฒนาประสิทธิภาพการผลิตและการบริหารจัดการตลาดสินค้าเกษตร

กลยุทธ์ที่ ๒ พัฒนาการท่องเที่ยวให้สามารถสร้างรายได้อย่างยั่งยืน

กลยุทธ์ที่ ๓ พัฒนาโครงสร้างพื้นฐานด้านการเกษตรและการท่องเที่ยว

**ยุทธศาสตร์ที่ ๒ การพัฒนาคน ครอบครัว ชุมชน สังคมให้มีความมั่นคงตามหลักปรัชญาเศรษฐกิจพอเพียง**

กลยุทธ์ที่ ๑ ส่งเสริมการดำเนินชีวิตตามแนวปรัชญาเศรษฐกิจพอเพียง

กลยุทธ์ที่ ๒ พัฒนาศักยภาพและคุณภาพคนสู่สังคมแห่งการเรียนรู้

กลยุทธ์ที่ ๓ พัฒนาศักยภาพและคุณภาพชีวิตของคน ชุมชนและลดความเหลื่อมล้ำทางสังคม

**ยุทธศาสตร์ที่ ๓ การบริหารจัดการทรัพยากรธรรมชาติและสิ่งแวดล้อมให้มีความสมดุลและยั่งยืน**

กลยุทธ์ที่ ๑ พัฒนาศักยภาพองค์กรปกครองส่วนท้องถิ่นในการบริหารจัดการทรัพยากรธรรมชาติและสิ่งแวดล้อม และสาธารณสุข

กลยุทธ์ที่ ๒ ป้องกัน สงวน อนุรักษ์ และฟื้นฟูทรัพยากรธรรมชาติให้มีการใช้ประโยชน์อย่างสมดุล

กลยุทธ์ที่ ๓ พัฒนาเครือข่ายอนุรักษ์และฟื้นฟูทรัพยากรธรรมชาติและสิ่งแวดล้อม

กลยุทธ์ที่ ๔ ส่งเสริมการใช้พลังงานทดแทนและพลังงานทางเลือก



## **ยุทธศาสตร์ที่ ๔** เพิ่มประสิทธิภาพระบบการบริหารจัดการเชิงบูรณาการและการจัดการความมั่นคงเพื่อการพัฒนาแบบประชารัฐ

- กลยุทธ์ที่ ๑ ส่งเสริมการพัฒนาศักยภาพบุคลากรรองรับการพัฒนาจังหวัดเชิงคุณภาพ
- กลยุทธ์ที่ ๒ ยกระดับคุณภาพชีวิตของประชาชนโดยเครือข่ายความร่วมมือแบบประชารัฐ
- กลยุทธ์ที่ ๓ พัฒนาระบบการอำนวยความสะดวกเป็นธรรมของจังหวัด
- กลยุทธ์ที่ ๔ เพิ่มประสิทธิภาพการป้องกันปราบปรามอาชญากรรมและภัยคุกคามข้ามชาติ
- กลยุทธ์ที่ ๕ พัฒนาระบบควบคุมแรงงานต่างด้าว และหลบหนีเข้าเมืองอย่างมีประสิทธิภาพ

### **๑.๔ ยุทธศาสตร์ขององค์กรปกครองส่วนท้องถิ่นในเขตจังหวัด**

#### **วิสัยทัศน์**

“การเกษตรก้าวหน้า การศึกษาก้าวไกลสุขภาพสดใส ยึดในหลักธรรมาภิบาล  
พัฒนาโครงสร้างพื้นฐาน การท่องเที่ยวเชิงอนุรักษ์ พัทธศึกษาวิถีวัฒนธรรม ประเพณี”

#### **ยุทธศาสตร์การพัฒนาของ อปท.ในเขตจังหวัดชุมพร (พ.ศ. ๒๕๖๐ -๒๕๖๒)**

- ยุทธศาสตร์ที่ ๑** การพัฒนาด้านการเสริมสร้างความเข้มแข็งของชุมชน
- ยุทธศาสตร์ที่ ๒** การพัฒนาด้านการบริหารจัดการทรัพยากรธรรมชาติและสิ่งแวดล้อม
- ยุทธศาสตร์ที่ ๓** การพัฒนาด้านระบบเกษตรกรรม
- ยุทธศาสตร์ที่ ๔** การพัฒนาด้านแผนพัฒนาระบบเศรษฐกิจ
- ยุทธศาสตร์ที่ ๕** การพัฒนาด้านการเสริมความเข้มแข็งของสังคมและการเมือง
- ยุทธศาสตร์ที่ ๖** การพัฒนาด้านองค์กรการเงินและสวัสดิการ

## **๒. ยุทธศาสตร์ขององค์กรปกครองส่วนท้องถิ่น**

### **๒.๑ วิสัยทัศน์**

“การเกษตรก้าวหน้า การศึกษาก้าวไกลสุขภาพสดใส ยึดในหลักธรรมาภิบาล  
พัฒนาโครงสร้างพื้นฐาน การท่องเที่ยวเชิงอนุรักษ์ พัทธศึกษาวิถีวัฒนธรรม ประเพณี”

### **๒.๒ ยุทธศาสตร์**

- ๑. ยุทธศาสตร์การพัฒนาด้านโครงสร้างพื้นฐาน
- ๒. ยุทธศาสตร์การพัฒนาด้านสังคมและส่งเสริมคุณภาพชีวิต
- ๓. ยุทธศาสตร์การพัฒนาด้านการจัดระเบียบชุมชนสังคมและความสงบเรียบร้อย
- ๔. ยุทธศาสตร์การพัฒนาด้านการวางแผนการส่งเสริมการลงทุนพาณิชย์กรรมและการท่องเที่ยว
- ๕. ยุทธศาสตร์การพัฒนาด้านการบริหารจัดการและการอนุรักษ์ทรัพยากรธรรมชาติและสิ่งแวดล้อม
- ๖. ยุทธศาสตร์การพัฒนาด้านการศึกษาศาสนาและวัฒนธรรม
- ๗. ยุทธศาสตร์การพัฒนาด้านสาธารณสุข
- ๘. ยุทธศาสตร์การพัฒนาด้านการเมืองและการบริหาร

### **๒.๓ เป้าประสงค์**

- ๑. เพื่อพัฒนาด้านโครงสร้างพื้นฐาน
- ๒. เพื่อพัฒนาด้านสังคมและส่งเสริมคุณภาพชีวิต
- ๓. เพื่อพัฒนาด้านการจัดระเบียบชุมชนสังคมและความสงบเรียบร้อย
- ๔. เพื่อพัฒนาด้านการวางแผนการส่งเสริมการลงทุนพาณิชย์กรรมและการท่องเที่ยว
- ๕. เพื่อพัฒนาด้านการบริหารจัดการและการอนุรักษ์ทรัพยากรธรรมชาติและสิ่งแวดล้อม

๖. เพื่อพัฒนาด้านการศึกษาศาสนาและวัฒนธรรม

๗. เพื่อพัฒนาด้านสาธารณสุข

๘. เพื่อพัฒนาด้านการเมืองและการบริหาร

#### ๒.๔ ตัวชี้วัด

๑. กรณีโครงการโครงสร้างพื้นฐาน วัดคุณภาพงานจากการที่ กกก.ตรวจรับงานจ้างตรวจรับงานโดยจะต้องได้คุณภาพงานที่ดี ไม่มีปัญหาและข้อท้วงติง

๒. กรณีโครงการด้านอื่นๆ วัดจากการบรรลุวัตถุประสงค์ที่กำหนดไว้ในโครงการทุกประการ

#### ๒.๕ ค่าเป้าหมาย

ยุทธศาสตร์	เป้าหมาย
๑. ยุทธศาสตร์การพัฒนาด้านโครงสร้างพื้นฐาน	การก่อสร้าง ปรับปรุง บำรุงรักษาโครงสร้างพื้นฐานต่างๆในพื้นที่ เช่น ถนน สะพาน รางระบายน้ำที่ล้นไหลซึม ท่อ คสล. หอกระจายข่าว ระบบน้ำอุปโภคบริโภค อาคารต่างๆ สิ่งก่อสร้างในฌาปนสถาน ป้ายจราจร กระจกโค้งป้องกันอุบัติเหตุ ไฟกระพริบ ฯลฯ
๒. ยุทธศาสตร์การพัฒนาด้านสังคมและส่งเสริมคุณภาพชีวิต	โครงการพัฒนาสังคมและส่งเสริมคุณภาพชีวิตต่างๆ เช่น การช่วยเหลือผู้สูงอายุ ผู้พิการ ผู้ป่วยเอดส์ ผู้ยากไร้ ผู้ด้อยโอกาส โครงการพัฒนาหมู่บ้านในด้านสังคมและส่งเสริมคุณภาพชีวิต ส่งเสริมการสหกรณ์ ส่งเสริมเยาวชน สตรี อุดหนุน อปท.อื่น ส่วนราชการ หรือหน่วยอื่นของรัฐ องค์กรประชาชน องค์กรการกุศล องค์กรที่จัดตั้งตามกฎหมาย เพื่อดำเนินโครงการที่มีวัตถุประสงค์เพื่อพัฒนาด้านสังคมและส่งเสริมคุณภาพชีวิต ฯลฯ
๓. ยุทธศาสตร์การพัฒนาด้านการจัดระเบียบชุมชนสังคมและความสงบเรียบร้อย	ดำเนินการหรืออุดหนุนหน่วยงานที่ดำเนินการแก้ไขปัญหาอาเสพติดเพิ่มศักยภาพการปฏิบัติงานให้แก่ อปพร.ฝึกอบรมราษฎรในหมู่บ้านให้มีความรู้ ปฏิบัติหน้าที่ให้ราษฎรมีความสามัคคี ประองคองสมานฉันท์ เพื่อความมั่นคงของชาติเพิ่มประสิทธิภาพ การป้องกันและบรรเทาสาธารณภัยและลดอุบัติเหตุบนท้องถนน ฯลฯ
๔. ยุทธศาสตร์การพัฒนาด้านการวางแผนการส่งเสริมการลงทุนพาณิชย์ยกรรมและการท่องเที่ยว	พัฒนา วางแผน ส่งเสริมการลงทุนและการพาณิชย์ กรรมพัฒนา วางแผน ส่งเสริมการท่องเที่ยวในพื้นที่ตำบลท่ามะปลา
๕. ยุทธศาสตร์การพัฒนาด้านการบริหารจัดการและการอนุรักษ์ทรัพยากรธรรมชาติและสิ่งแวดล้อม	การบริหารจัดการและการอนุรักษ์ทรัพยากรธรรมชาติและสิ่งแวดล้อม เช่น ปูปลูก

	ต้นไม้ในป่าชุมชนป่าต้นน้ำ ป่าสาธารณะ ปลูก หญ้าแฝก อนุรักษ์ฟื้นฟูแหล่งน้ำ สร้างและ ซ่อมแซมฝายชะลอน้ำ ตามพระราชดำริฯ เป็นต้น
<b>ยุทธศาสตร์</b>	<b>เป้าหมาย</b>
๖. ยุทธศาสตร์การพัฒนาด้านการศึกษาศาสนาและ วัฒนธรรม	-พัฒนา ส่งเสริม สนับสนุน การศึกษาทั้งใน ระบบและนอกระบบ อนุรักษ์และจรรโลงไว้ซึ่งการศึกษาและ วัฒนธรรม เช่น -โครงการประเพณีวันขึ้นถ้ำ(สลาภถัด) -โครงการบรรพชาสามเณรภาคฤดูร้อน -โครงการรดน้ำดำหัวผู้สูงอายุ -โครงการลอยกระทงแข่งเรือสั้น -โครงการสวดมนต์ข้ามปี ฯลฯ
๗. ยุทธศาสตร์การพัฒนาด้านสาธารณสุข	-การป้องกันและระงับโรคติดต่อต่างๆควบคุม ป้องกันโรคระบาดในพื้นที่ -พัฒนา ส่งเสริม สนับสนุนการบริการ สาธารณสุขของหมู่บ้านกองทุนหลักประกัน สุขภาพ อบต.ท่ามะพลาฯลฯ -สร้างเสริมสุขภาวะในชุมชน เช่นการจัดการ แข่งขันกีฬา การส่งนักกีฬาเข้าร่วมการ แข่งขัน ฯลฯ
๘. ยุทธศาสตร์การพัฒนาด้านการเมืองและการบริหาร	-เพื่อพัฒนาระบบการเมืองในระบอบ ประชาธิปไตยอันมีพระมหากษัตริย์ทรงเป็น ประมุข -เพื่อให้การบริหารงานมีประสิทธิภาพและ ประสิทธิผลสูงสุด

### ๒.๖ กลยุทธ์

#### ๑. ยุทธศาสตร์การพัฒนาด้านโครงสร้างพื้นฐาน

##### ๑.๑ กลยุทธ์การพัฒนาด้านโครงสร้างพื้นฐาน

#### ๒. ยุทธศาสตร์การพัฒนาด้านสังคมและส่งเสริมคุณภาพชีวิต

##### ๒.๑ กลยุทธ์การพัฒนาด้านสังคมและส่งเสริมคุณภาพชีวิต

#### ๓. ยุทธศาสตร์การพัฒนาด้านการจัดระเบียบชุมชนสังคมและความสงบเรียบร้อย

##### ๓.๑ กลยุทธ์การพัฒนาด้านการจัดระเบียบชุมชนและรักษาความสงบเรียบร้อย

**๔. ยุทธศาสตร์การพัฒนาด้านการวางแผนการส่งเสริมการลงทุนพาณิชย์กรรมและการท่องเที่ยว**

๔.๑ กลยุทธ์การพัฒนาด้านการวางแผนการส่งเสริมการลงทุนพาณิชย์กรรมและการท่องเที่ยว

**๕. ยุทธศาสตร์การพัฒนาด้านการบริหารจัดการและการอนุรักษ์ทรัพยากรธรรมชาติและสิ่งแวดล้อม**

๕.๑ กลยุทธ์การพัฒนาด้านการบริหารจัดการและการอนุรักษ์ทรัพยากรธรรมชาติและสิ่งแวดล้อม

**๖. ยุทธศาสตร์การพัฒนาด้านการศึกษา ศาสนา และวัฒนธรรม**

๖.๑ กลยุทธ์การพัฒนาด้านการศึกษา

๖.๒ กลยุทธ์การพัฒนาด้านศาสนาและวัฒนธรรม

**๗. ยุทธศาสตร์การพัฒนาด้านสาธารณสุข**

๗.๑ กลยุทธ์การพัฒนาด้านการป้องกันและระงับโรคติดต่อ

๗.๒ กลยุทธ์การพัฒนาด้านสาธารณสุข

๗.๓ กลยุทธ์การพัฒนาด้านสุขภาพ

**๘. ยุทธศาสตร์การพัฒนาด้านการเมืองและการบริหาร**

๘.๑ กลยุทธ์การพัฒนาด้านการเมืองในระบอบประชาธิปไตยอันมีพระมหากษัตริย์ทรงเป็นประมุข

๘.๒ กลยุทธ์การพัฒนาด้านการบริหารงาน

**๒.๗ จุดยืนทางยุทธศาสตร์**

**จุดยืนทางยุทธศาสตร์ (Positioning) ขององค์การบริหารส่วนตำบลท่ามะปลา**

การกำหนดจุดยืนทางยุทธศาสตร์ (Positioning) ขององค์การบริหารส่วนตำบลท่ามะปลา กำหนดการพัฒนาที่ครอบคลุมกิจกรรมต่างๆขององค์การบริหารส่วนตำบลท่ามะปลาที่เกี่ยวข้องกับยุทธศาสตร์การพัฒนา จำนวน ๘ ยุทธศาสตร์ และ ๑๒ กลยุทธ์ ดังนี้

**๑. ยุทธศาสตร์การพัฒนาด้านโครงสร้างพื้นฐาน**

๑.๑ กลยุทธ์การพัฒนาด้านโครงสร้างพื้นฐาน

**๒. ยุทธศาสตร์การพัฒนาด้านสังคมและส่งเสริมคุณภาพชีวิต**

๒.๑ กลยุทธ์การพัฒนาด้านสังคมและส่งเสริมคุณภาพชีวิต

**๓. ยุทธศาสตร์การพัฒนาด้านการจัดระเบียบชุมชนสังคมและความสงบเรียบร้อย**

๓.๑ กลยุทธ์การพัฒนาด้านการจัดระเบียบชุมชนและรักษาความสงบเรียบร้อย

**๔. ยุทธศาสตร์การพัฒนาด้านการวางแผนการส่งเสริมการลงทุนพาณิชย์กรรมและการท่องเที่ยว**

๔.๑ กลยุทธ์การพัฒนาด้านการวางแผนการส่งเสริมการลงทุนพาณิชย์กรรมและการท่องเที่ยว

**๕. ยุทธศาสตร์การพัฒนาด้านการบริหารจัดการและการอนุรักษ์ทรัพยากรธรรมชาติและสิ่งแวดล้อม**

๕.๑ กลยุทธ์การพัฒนาด้านการบริหารจัดการและการอนุรักษ์ทรัพยากรธรรมชาติและสิ่งแวดล้อม

**๖. ยุทธศาสตร์การพัฒนาด้านการศึกษา ศาสนา และวัฒนธรรม**

๖.๑ กลยุทธ์การพัฒนาด้านการศึกษา

๖.๒ กลยุทธ์การพัฒนาด้านศาสนาและวัฒนธรรม

### ๗. ยุทธศาสตร์การพัฒนาด้านสาธารณสุข

- ๗.๑ กลยุทธ์การพัฒนาด้านการป้องกันและระงับโรคติดต่อ
- ๗.๒ กลยุทธ์การพัฒนาด้านสาธารณสุข
- ๗.๓ กลยุทธ์การพัฒนาด้านสุขภาวะ

### ๘. ยุทธศาสตร์การพัฒนาด้านการเมืองและการบริหาร

- ๘.๑ กลยุทธ์การพัฒนาด้านการเมืองในระบอบประชาธิปไตยอันมีพระมหากษัตริย์ทรงเป็นประมุข
- ๘.๒ กลยุทธ์การพัฒนาด้านการบริหารงาน

### ๒.๘ ความเชื่อมโยงของยุทธศาสตร์ในภาพรวม

ในภาพรวมแล้วยุทธศาสตร์การพัฒนาขององค์การบริหารส่วนตำบลท่ามะปลา มุ่งพัฒนา ๘ ด้าน ได้แก่ การพัฒนาด้านโครงสร้างพื้นฐาน การพัฒนาด้านสังคมและส่งเสริมคุณภาพชีวิต การพัฒนาด้านการจัดระเบียบชุมชนสังคมและความสงบเรียบร้อย การพัฒนาด้านการวางแผนการส่งเสริมการลงทุนพาณิชย์ยกรรม และการท่องเที่ยว การพัฒนาด้านการบริหารจัดการและการอนุรักษ์ทรัพยากรธรรมชาติและสิ่งแวดล้อม การพัฒนาด้านการศึกษาศาสนาและวัฒนธรรม การพัฒนาด้านสาธารณสุข การพัฒนาด้านการเมืองและการบริหาร

### ๓. การวิเคราะห์เพื่อพัฒนาท้องถิ่น

#### ๓.๑ การวิเคราะห์กรอบการจัดทำยุทธศาสตร์ขององค์กรปกครองส่วนท้องถิ่น

#### ๑. วิเคราะห์ SWOT ในมิติด้านบุคลากรและทรัพยากรบุคคลในพื้นที่ (Man)

จุดแข็ง(Strengths)	จุดอ่อน(Weaknesses)
<p>๑. อัตรากำลังคนทำงานในองค์กรมีจำนวนมากเมื่อเปรียบเทียบกับองค์กรที่มีรายได้เทียบเท่ากัน</p> <p>๒. การถ่ายโอนโรงเรียนมาสังกัด อบต. ทำให้มีอัตรากำลังเสริมจากโรงเรียนในการปฏิบัติกิจกรรมโครงการต่างๆ</p> <p>๓. มีทรัพยากรบุคคลที่มีความรู้ความสามารถหลากหลายในตำบล เช่น นายเชาวลิต พุ่มขจร อดีตกำนันแหวนทองคำ</p> <p>๔. ประชากรมีประมาณสามพันกว่าคนถือเป็นจำนวนที่เหมาะสมไม่มากไม่น้อยเกินไปทำให้สามารถให้บริการสาธารณะได้อย่างทั่วถึง</p> <p>๕. มีการรวมกลุ่มที่เข้มแข็งในพื้นที่หลายกลุ่ม เช่น กลุ่มพัฒนาคุณภาพมังคุด และกลุ่มสวัสดิการชุมชนตำบลท่ามะปลา</p>	<p>๑. ปัญหาด้านทรัพยากรบุคคลที่มีมากเกินงาน เช่น การอุ้งงาน</p> <p>๒. เจ้าหน้าที่ใน อบต.ต้องเสียสละเวลาดำเนินการด้านธุรการ การเงิน ฯลฯ ให้กับโรงเรียน</p> <p>๓. มีความเสี่ยงที่จะเกิดปัญหาโรคติดต่อในพื้นที่ตำบลท่ามะปลา</p> <p>๔. มีความเสี่ยงในปัญหายาเสพติดในตำบลท่ามะปลา</p>
โอกาส(Opportunities)	อุปสรรค (Threats)
<p>๑. กรมส่งเสริมการปกครองท้องถิ่นมีการเพิ่มเติมอัตรากำลังในโรงเรียน เช่น ตำแหน่ง ภารโรง โดยไม่ใช้งบประมาณของ อบต.</p>	<p>๑. กรมส่งเสริมจัดสรรเงินค่าตอบแทนครูผู้ดูแลเด็กไม่ครบตามเงินเดือนที่แท้จริง ให้ อบต.จ่ายส่วนเพิ่ม</p>

ความได้เปรียบเชิงยุทธศาสตร์	ความท้าทายเชิงยุทธศาสตร์
๑. จำนวนบุคลากรมากทำให้ได้เปรียบองค์กรอื่นในการจัดทำโครงการ กิจกรรมต่างๆ	๑. จะมีวิธีการลดจำนวนบุคลากรเพื่อประหยัดงบประมาณอย่างไร ๒. การลดจำนวนบุคลากรลงแต่เสริมประสิทธิภาพการปฏิบัติงานให้มากขึ้นได้อย่างไร

**๒. วิเคราะห์ SWOT ในมิติด้านการเงิน (Money)**

จุดแข็ง(Strengths)	จุดอ่อน(Weaknesses)
๑. ปัจจุบันมีเจ้าหน้าที่ที่มีความเชี่ยวชาญระบบ e-laasหลายคน	๑. มีการตั้งงบประมาณแบบขาดดุลมาโดยตลอด ทำให้การบริหารงบประมาณขาดประสิทธิภาพและมีปัญหา ๒. ปัญหาด้านระบบบัญชี การเงิน คดีความต่างๆ ในอดีตมีจำนวนมาก จนทำให้หน่วยตรวจสอบ เช่น สตง.มองว่าเป็นองค์กรที่มีความเสี่ยงด้านการเงิน ๓. วัฒนธรรมการจัดสรรงบประมาณแบบเอาหมู่บ้านเป็นเกณฑ์ ไม่ได้นำเอาปัญหาและความต้องการเป็นเกณฑ์
โอกาส(Opportunities)	อุปสรรค (Threats)
๑. ได้รับสนับสนุนงบประมาณจากกระทรวงการพัฒนาศักยภาพและความมั่นคงของมนุษย์ในการเป็น อบต.ต้นแบบ ด้านสวัสดิการสังคม	๑. รัฐจัดสรรงบประมาณให้ท้องถิ่นค่อนข้างน้อย เมื่อเทียบกับภารกิจ และส่วนใหญ่เป็นเงินผ่าน เช่น งบอาหารกลางวัน เบี้ยผู้สูงอายุ ผู้พิการ เอดส์ งบสาธารณสุขมูลฐาน
ความได้เปรียบเชิงยุทธศาสตร์	ความท้าทายเชิงยุทธศาสตร์
๑. การดำเนินงานด้านสังคม สวัสดิการ และสังคมสงเคราะห์ได้รับงบประมาณสนับสนุนจากหลายหน่วยงานของกระทรวงการพัฒนาศักยภาพและความมั่นคงของมนุษย์ ทำให้ประหยัดงบประมาณในด้านนี้ สามารถนำงบประมาณไปเสริมในด้านอื่นๆที่ยังเป็นจุดอ่อน	๑. จะมีวิธีการใดที่จะสามารถปรับงบประมาณสู่ระบบงบประมาณสมดุล ๒. จะมีวิธีการเปลี่ยนแปลงวัฒนธรรมการจัดสรรงบประมาณเพื่อแก้ไขปัญหาด้านงบประมาณได้อย่างไร

**๓. วิเคราะห์ SWOT ในมิติด้านทรัพย์สิน วัสดุ ครุภัณฑ์ เครื่องมือเครื่องใช้ (Material)**

จุดแข็ง(Strengths)	จุดอ่อน(Weaknesses)
๑. มีเรือไฟเบอร์พร้อมช่วยชาวบ้านเมื่อเกิดอุทกภัย ๒. มีรถให้บริการแจกจ่ายน้ำช่วงประสบปัญหาภัยแล้ง	๑. ที่ทำงานคับแคบ ไม่มีที่จอดรถพนักงานและผู้มาติดต่อราชการ
โอกาส(Opportunities)	อุปสรรค (Threats)
๑. สามารถประสานยืมครุภัณฑ์ยานพาหนะที่มีราคาแพงจาก อบต.ข้างเคียง เช่น รถกระบะเข้าของเทศบาลตำบลเมืองหลังสวน	๑.ครุภัณฑ์คอมพิวเตอร์ที่มีอยู่เริ่มชำรุดและล้าสมัย



๔. วิเคราะห์ SWOT ในมิติด้านการบริหารจัดการ (Management)

จุดแข็ง(Strengths)	จุดอ่อน(Weaknesses)
๑. การถ่ายโอนโรงเรียนทำให้ อปท.ใกล้ชิดกับการศึกษามากขึ้น มีองค์ความรู้ด้านการศึกษามากขึ้น	๑. การถ่ายโอนโรงเรียนทำให้มีภาระในการบริหารงานและการปฏิบัติงานมากกว่าองค์กรที่ไม่ถ่ายโอนโรงเรียน
โอกาส(Opportunities)	อุปสรรค (Threats)
๑. กรมส่งเสริมการปกครองท้องถิ่นมีเว็บไซต์รวมหนังสือสั่งการต่างๆ รวมระเบียบกฎหมาย รวมระบบสารสนเทศต่างๆ	๑. ปัญหาในระยะเบียบข้อกฎหมายที่ยังไม่ครอบคลุมความต้องการของประชาชน เช่น ไฟไหม้บ้านหลังเดียว รัฐให้การช่วยเหลือไม่ได้ เป็นต้น ๒. ปัญหาข้อระเบียบกฎหมายที่ไม่ชัดเจนของส่วนกลางในด้านการบริหารการศึกษา เช่น เด็กปฐมวัยที่ไร้สัญชาติจะมีสิทธิได้รับสวัสดิการอาหารกลางวัน อาหารเสริมนมหรือไม่ เป็นต้น ๓.สำนักงานตรวจเงินแผ่นดินตรวจสอบ อปท.อย่างเข้มข้น บางครั้งปัญหาไม่ได้เกิดที่ อปท.แต่เป็นปัญหาระเบียบกฎหมายที่ส่วนกลางกำหนดมา มีปัญหาในทางปฏิบัติ เช่น ปัญหาฉีดวัคซีนโรคพิษสุนัขบ้าได้หรือไม่ ฯลฯ
ความได้เปรียบเชิงยุทธศาสตร์	ความท้าทายเชิงยุทธศาสตร์
๑.มีองค์ความรู้ด้านการจัดและบริหารการศึกษา มากกว่า อปท.อื่นๆ	๑. จะทำให้บุคลากรมีความรู้เรื่องระเบียบกฎหมายให้่องแท้เพื่อการปรับใช้ในพื้นที่ให้ได้อย่างมีประสิทธิภาพได้อย่างไร

๕. วิเคราะห์ SWOT ในมิติด้านบริบทของพื้นที่ ธรรมชาติและสิ่งแวดล้อม

จุดแข็ง(Strengths)	จุดอ่อน(Weaknesses)
๑. มีแหล่งท่องเที่ยวในพื้นที่ ได้แก่ สวนสมเด็จพระศรีนครินทร์ชุมพร ๒. มีแหล่งท่องเที่ยวเชิงอนุรักษ์ และเชิงเกษตรได้แก่ บ้านแม่ทะเล หมู่ที่ ๑ ๓. มีสวนสุขภาพ หนองหิน หมู่ที่ ๔	๑. มีโรงงานน้ำมันปาล์ม ที่มีควันเป็นมลพิษ และทำให้ถนนที่ใช้ในการคมนาคม สัญจร ชำรุดเสียหาย
โอกาส(Opportunities)	อุปสรรค (Threats)
๑. การเข้าสู่ AEC จะทำให้นักท่องเที่ยวมาเที่ยวในพื้นที่มากขึ้น สร้างรายได้ให้แก่ราษฎรในพื้นที่	๑. มีถนนหลายสายในพื้นที่ที่เป็นทรัพย์สินของหน่วยงานอื่น เช่น กรมทางหลวงชนบท องค์การบริหารส่วนจังหวัด ซึ่งเมื่อมีปัญหาเกิดขึ้นกับถนนได้รับการแก้ไขที่ล่าช้า ๒. ราชการส่วนกลางถ่ายโอนภารกิจมากมายให้ท้องถิ่นแต่ไม่ถ่ายโอนงบประมาณให้ท้องถิ่นเพื่อเป็นค่าบริหารจัดการ เช่น การถ่ายโอนถนนมาให้ท้องถิ่นแต่ไม่ถ่ายโอนงบประมาณเพื่อบำรุงรักษาซ่อมแซม
ความได้เปรียบเชิงยุทธศาสตร์	ความท้าทายเชิงยุทธศาสตร์
๑. ทำเลที่ตั้งของตำบลท่ามะปรางมีแหล่งท่องเที่ยวที่โดดเด่นมาก	๑. ราคาพืชผลทางการเกษตรตกต่ำ ๒. การทำอย่างไรเพื่อบริหารจัดการกับปัญหาคนว่างงาน ยาเสพติด เด็กไม่เข้าศึกษาในสถานศึกษา ปัญหาที่อยู่อาศัยที่ไม่มีเอกสารสิทธิ ๒. วางนโยบายไม่รับถ่ายโอนภารกิจที่ไม่พร้อมจะดำเนินการ

๓.๒ การประเมินสถานการณ์สภาพแวดล้อมภายนอกที่เกี่ยวข้อง

๓.๒.๑) การเปลี่ยนแปลงในประเทศที่จะส่งผลกระทบต่อ อบต.

- รัฐธรรมนูญฉบับใหม่จะส่งผลกระทบต่อองค์กรปกครองส่วนท้องถิ่นอย่างไร
- แนวโน้มการยกฐานะจาก อบต. เป็นเทศบาลทั่วประเทศ
- แนวโน้มการควมรวมองค์กรปกครองส่วนท้องถิ่นที่มีพื้นที่ในตำบลเดียวกันให้มีองค์กรเดียว
- การเพิ่มขึ้นหรือลดลงของการจัดสรรเงินงบประมาณให้ อบต.

๓.๒.๒) การเปลี่ยนแปลงในระดับภูมิภาคที่จะส่งผลกระทบต่อ อบต.

AEC หรือ Asean Economics Community คือการรวมตัวของชาติในอาเซียน ๑๐ ประเทศ โดยมี ไทย พม่า ลาว เวียดนาม มาเลเซีย สิงคโปร์ อินโดนีเซีย ฟิลิปปินส์ กัมพูชา และบรูไน เพื่อที่จะให้มีผลประโยชน์ทางเศรษฐกิจร่วมกัน จะมีรูปแบบคล้ายๆ กลุ่ม Euro Zone นั่นเอง จะทำให้มีผลประโยชน์อำนาจต่อรองต่างๆ กับคู่ค้าได้มากขึ้น และการนำเข้า ส่งออกของชาติในอาเซียนก็จะเสรี ยกเว้นสินค้าบางชนิดที่แต่ละประเทศอาจจะขอไว้ไม่ลดภาษีนำเข้า (เรียกว่าสินค้าอ่อนไหว)

Aseanจะรวมตัวเป็น ประชาคมเศรษฐกิจอาเซียนและมีผลเป็นรูปธรรม ณ วันที่ ๓๑ ธันวาคม ๒๕๕๘ ณ วันนั้นจะทำให้ภูมิภาคนี้เปลี่ยนแปลงไปอย่างมากโดย AEC Blueprint (แบบพิมพ์เขียว) หรือ **แนวทางที่จะให้ AEC เป็นไปคือ**

๑. การเป็นตลาดและฐานการผลิตเดียวกัน
๒. การเป็นภูมิภาคที่มีขีดความสามารถในการแข่งขันสูง
๓. การเป็นภูมิภาคที่มีการพัฒนาทางเศรษฐกิจที่เท่าเทียมกัน
๔. การเป็นภูมิภาคที่มีการบูรณาการเข้ากับเศรษฐกิจโลก

จากการที่องค์การบริหารส่วนตำบลท่ามะปลาได้กำหนดยุทธศาสตร์การพัฒนา ไว้จำนวน ๘ ยุทธศาสตร์ ดังนั้น จึงวิเคราะห์การเปลี่ยนแปลงในระดับภูมิภาค หรือ การเข้าสู่ AEC ที่จะส่งผลกระทบต่อ องค์การบริหารส่วนตำบลท่ามะปลา ในยุทธศาสตร์ต่างๆ ดังนี้

#### **๑. ยุทธศาสตร์การพัฒนาด้านโครงสร้างพื้นฐาน**

การเข้าสู่ประชาคมเศรษฐกิจอาเซียน (AEC) ของไทย ทำให้องค์กรปกครองส่วนท้องถิ่น โดยเฉพาะอย่างยิ่งองค์การบริหารส่วนตำบลท่ามะปลา ต้องให้ความสำคัญกับการพัฒนาโครงสร้างพื้นฐาน เพื่อรองรับการหลั่งไหลเข้ามาของประชากรประเทศเพื่อนบ้านไม่ว่าจะเข้ามาในฐานะนักท่องเที่ยว คนทำงาน หรือการอื่นใด การพัฒนาโครงสร้างพื้นฐานที่สำคัญ เช่น ถนน ป้ายจราจรที่มีภาษาอังกฤษและ ภาษาต่างประเทศที่จำเป็น เป็นต้น.

#### **๒. ยุทธศาสตร์การพัฒนาด้านสังคมและส่งเสริมคุณภาพชีวิต**

ปัญหาสังคมจะรุนแรงถ้าไม่ได้รับการวางแผนที่ดี เนื่องจากจะมีขยะจำนวนมากมากขึ้น ปัญหาการแบ่งชนชั้น ถ้าคนไทยทำงานกับคนต่างชาติที่ต่ำกว่า อาจมีการแบ่งชนชั้นกันได้จะมีชุมชนสลัม เกิดขึ้น และอาจมี พม่าทาว์น ลาวทาว์น และกัมพูชาทาว์น ปัญหาอาชญากรรมจะรุนแรง สถิติการก่อ อาชญากรรมจะเพิ่มขึ้นอย่างมากจากชนชั้นที่มีปัญหาคนจะทำผิดกฎหมายมากขึ้นเนื่องจากไม่รู้กฎหมาย

#### **๓. ยุทธศาสตร์การพัฒนาด้านการจัดระเบียบชุมชนสังคมและความสงบเรียบร้อย**

การเข้าสู่ประชาคมเศรษฐกิจอาเซียน (AEC) ของไทย ทำให้องค์กรปกครองส่วนท้องถิ่น โดยเฉพาะอย่างยิ่งองค์การบริหารส่วนตำบลท่ามะปลาต้องให้ความสำคัญกับการจัดระเบียบชุมชนสังคมและความสงบเรียบร้อยมากขึ้น เนื่องจากกฎหมายและวัฒนธรรมของแต่ละชนชาติอาจมีความแตกต่างกัน ดังนั้น อาจมีการฝ่าฝืนกฎหมายจากชาวต่างประเทศในไทยมากขึ้นทั้งโดยตั้งใจและความไม่รู้กฎหมาย อีกทั้ง อาจเกิดปัญหาอาชญากรรม ยาเสพติด เพิ่มมากขึ้นจากการหลั่งไหลของแรงงานต่างด้าวที่เข้ามาทำงานในไทยมากขึ้น

#### **๔. ยุทธศาสตร์การพัฒนาด้านการวางแผนการส่งเสริมการลงทุนพาณิชยกรรมและการท่องเที่ยว**

องค์การบริหารส่วนตำบลท่ามะปลา ต้องเร่งบูรณาการร่วมกับแหล่งท่องเที่ยวในพื้นที่ ไม่ว่าจะเป็น สวนสมเด็จพระศรีนครินทร์ฯ ชุมพร โฮมสเตย์ ที่พักในพื้นที่ เพื่อพัฒนาไปสู่ความยั่งยืนของแหล่งท่องเที่ยวดังกล่าว

#### **๕. ยุทธศาสตร์การพัฒนาด้านการบริหารจัดการและการอนุรักษ์ทรัพยากรธรรมชาติและสิ่งแวดล้อม**

การบุกรุกพื้นที่ป่าอาจมีมากขึ้น ด้วยสาเหตุทั้งที่เกิดจากคนไทยและชาวต่างชาติ สาเหตุที่เกิดจากคนไทยคือการเพิ่มขึ้นของจำนวนประชากรทำให้ที่ทำกินไม่เพียงพอต่อความต้องการ หรือการขายที่ดินให้นายทุนต่างชาติแล้วไม่มีที่ทำกินจึงต้องไปเปิดป่าใหม่ ส่วนสาเหตุจากชาวต่างชาติ อาจมีนายทุนเข้ามา

ทำลายทรัพยากรธรรมชาติและสิ่งแวดล้อม เช่น การตัดไม้เพื่อผลประโยชน์ทางเศรษฐกิจ การเข้าสัมปทาน ดูดทรายหรือทรัพยากรธรรมชาติที่สำคัญอื่นๆ มลพิษจากโรงงานปาล์มน้ำมัน

## ๖. ยุทธศาสตร์การพัฒนาด้านการศึกษา ศาสนา และวัฒนธรรม

### การศึกษา

ภาษาอังกฤษยังเป็นภาษาที่คนไทยมีความเชี่ยวชาญในการสื่อสารน้อยกว่าประเทศอื่นๆ ในอาเซียน ดังนั้น องค์การบริหารส่วนตำบลท่ามะปราง จึงได้เริ่มต้นสนับสนุน ส่งเสริมการนำครูชาวต่างชาติพม่า เข้ามาสอนภาษาพม่า โรงเรียนในพื้นที่ตำบลท่ามะปราง เพื่อนำร่องไปสู่ประชาคมอาเซียนในการสนทนาภาษา เพิ่มมากขึ้น

### ศาสนา

อาจเกิดความขัดแย้งในการเผยแพร่ศาสนาของชาวต่างชาติที่เดินทางเข้ามาในไทยมากขึ้น เช่น อาจมีการเผยแพร่ศาสนาคริสต์ ศาสนาอิสลาม อาจมีการกระทบกระทั่งกันระหว่างผู้นับถือศาสนาที่แตกต่างกัน เช่น ชาวคริสเตียนมาท่องเที่ยวในวัดที่เป็นแหล่งท่องเที่ยวและมีการลบลู่อย่างรู้เท่าไม่ถึงการณ์ เป็นต้น

### วัฒนธรรม

ประชาสังคมและวัฒนธรรมอาเซียน (ASEAN SOCIO-CULTURAL COMMUNITY) มีแผนปฏิบัติการด้านสังคมและวัฒนธรรมอาเซียนระบุในแผนปฏิบัติการเวียงจันทน์ที่สำคัญ คือ การพัฒนา มนุษย์และการสร้างอัตลักษณ์อาเซียน ต้องสร้างความตระหนักรู้ถึงความแตกต่างในมรดกทางวัฒนธรรม เช่น มุสลิมมีอาหารที่เป็นข้อห้าม ตามธรรมเนียมบรูไนไม่มีการจับมือกับเพศตรงข้าม การใช้มือซ้ายในการส่งของ หรือนามบัตรให้แก่ชาวมุสลิมถือเป็นสิ่งไม่สุภาพ เป็นต้น

## ๗. ยุทธศาสตร์การพัฒนาด้านสาธารณสุข

ปัญหาด้านสาธารณสุขที่สำคัญคงหนีไม่พ้น โรคติดต่อที่สำคัญ ไม่ว่าจะเป็น โรคเอดส์ ไข้เลือดออก SARs ไข้หวัดนกและโรคอื่นๆ ที่มีผลมาจากการเคลื่อนย้ายแรงงานเข้ามาในไทย การค้ามนุษย์ และการท่องเที่ยว มีความเสี่ยงต่อการปนเปื้อน การแพร่ระบาดของโรคศัตรูพืชและโรคระบาดสัตว์

## ๘. ยุทธศาสตร์การพัฒนาด้านการเมืองและการบริหาร

ด้านการเมืองในระดับชาติอาจยังความขัดแย้งด้านการเมืองระหว่างรัฐสมาชิกด้วยกันเอง รวมทั้งปัญหาการก่อการร้ายที่เป็นผลมาจากการเมือง ซึ่งประเทศใดประเทศหนึ่งไม่สามารถแก้ไขได้โดยลำพัง

การบริหารภาครัฐต้องเร่งรัดพัฒนาให้ตอบสนองการให้บริการ โดยเฉพาะอย่างยิ่งการ ให้บริการในด้านการอนุญาต อนุมัติ ต่างๆ ซึ่งต้องมีคู่มือภาษาอังกฤษ จีน เป็นต้น เพื่อสื่อสารกับชาวต่างชาติ ที่ต้องการทำนิติกรรมต่างๆซึ่งเกี่ยวกับรัฐ เช่น การเสียภาษีบำรุงท้องที่ การเสียภาษีป้าย เป็นต้น อีกทั้ง เจ้าหน้าที่ภาครัฐจำเป็นต้องพัฒนาการใช้ภาษาอังกฤษให้อยู่ในระดับที่สื่อสารกับผู้ใช้บริการที่เป็นชาวต่างชาติ

ส่วนที่ ๓  
การนำแผนพัฒนาท้องถิ่นไปสู่การปฏิบัติ

๑. ยุทธศาสตร์การพัฒนาและแผนงาน

ที่	ยุทธศาสตร์	ด้าน	แผนงาน	หน่วยงาน ที่ รับผิดชอบ	หน่วยงาน สนับสนุน
๑	ยุทธศาสตร์การพัฒนาด้าน โครงสร้างพื้นฐาน	ด้านบริการชุมชนและ สังคม ด้านการเศรษฐกิจ	แผนงานเคหะและชุมชน แผนงานการพาณิชย์	กองช่าง	สำนักปลัด กองคลัง
๒	ยุทธศาสตร์ด้านการส่งเสริม คุณภาพชีวิต	ด้านบริหารทั่วไป ด้านบริการชุมชนและ สังคม  ด้านการดำเนินงานอื่น	แผนงานบริหารงานทั่วไป แผนงานการศึกษา แผนงานสาธารณสุข แผนงานสังคมสงเคราะห์ แผนงานสร้างความเข้มแข็งของ ชุมชน แผนงานการศาสนาวัฒนธรรม และนันทนาการ แผนงานงบกลาง	สำนักงาน ปลัด หน่วยงานที่ รับเงิน อุดหนุน	กองคลัง กองช่าง
๓	ยุทธศาสตร์ด้านการจัดระเบียบ ชุมชน/สังคมและการรักษาความ สงบเรียบร้อย	ด้านบริหารทั่วไป	แผนงานบริหารงานทั่วไป แผนงานรักษาความสงบภายใน	สำนักงาน ปลัด	กองคลัง กองช่าง ศึกษา
๔	ยุทธศาสตร์ด้านการวางแผน การส่งเสริมการลงทุน พาณิชย กรรม และการท่องเที่ยว	ด้านบริการชุมชนและ สังคม  ด้านการเศรษฐกิจ	แผนงานสร้างความเข้มแข็ง ชุมชน แผนงานการศาสนาวัฒนธรรม และนันทนาการ แผนงานการเกษตร	สำนักงาน ปลัด	กองคลัง กองช่าง ศึกษา
๕	ยุทธศาสตร์ด้านการบริหาร จัดการและการอนุรักษ์ ทรัพยากรธรรมชาติ สิ่งแวดล้อม	ด้านบริการชุมชนและ สังคม ด้านการเศรษฐกิจ	แผนงานสร้างความเข้มแข็ง ชุมชน แผนงานการเกษตร	สำนักงาน ปลัด กองช่าง	กองคลัง กองช่าง ศึกษา
๖	ยุทธศาสตร์ด้านการศึกษา ศาสนาและวัฒนธรรม	ด้านบริการชุมชนและ สังคม	แผนงานสร้างความเข้มแข็ง ชุมชน แผนงานการศาสนา วัฒนธรรม และนันทนาการ	สำนักงาน ปลัด หน่วยงานที่ รับเงิน อุดหนุน	กองคลัง กองช่าง ศึกษา
๗	ยุทธศาสตร์การพัฒนาด้าน สาธารณสุข	ด้านบริการชุมชนและ สังคม	แผนงานสาธารณสุข แผนงานงบกลาง	สำนักงาน ปลัด หน่วยงานที่ รับเงิน อุดหนุน	กองคลัง กองช่าง ศึกษา
๘	ยุทธศาสตร์การพัฒนาด้าน การเมืองและการบริหาร	ด้านบริหารทั่วไป ด้านการดำเนินงาน อื่น ๆ	แผนงานบริการทั่วไป แผนงานการศึกษา แผนงานเคหะและชุมชน แผนงานงบกลาง	สำนักงาน ปลัด หน่วยงานที่ รับเงิน อุดหนุน	กองคลัง กองช่าง ศึกษา

## ส่วนที่ ๔

### การนำแผนพัฒนาท้องถิ่นสี่ปีไปสู่การปฏิบัติ

#### ๑. ยุทธศาสตร์การพัฒนาและแผนงาน

ที่	ยุทธศาสตร์	ด้าน	แผนงาน	หน่วยงาน ที่ รับผิดชอบ	หน่วยงาน สนับสนุน
๑	ยุทธศาสตร์การพัฒนาด้าน โครงสร้างพื้นฐาน	ด้านบริการชุมชนและ สังคม ด้านการเศรษฐกิจ	แผนงานเคหะและชุมชน แผนงานการพาณิชย์	กองช่าง	สำนักปลัด กองคลัง
๒	ยุทธศาสตร์ด้านการส่งเสริม คุณภาพชีวิต	ด้านบริหารทั่วไป ด้านบริการชุมชนและ สังคม  ด้านการดำเนินงานอื่น	แผนงานบริหารงานทั่วไป แผนงานการศึกษา แผนงานสาธารณสุข แผนงานสังคมสงเคราะห์ แผนงานสร้างความเข้มแข็งของ ชุมชน แผนงานการศาสนาวัฒนธรรม และนันทนาการ แผนงานงบกลาง	สำนักงาน ปลัด	กองคลัง กองช่าง
๓	ยุทธศาสตร์ด้านการจัดระเบียบ ชุมชน/สังคมและการรักษาความ สงบเรียบร้อย	ด้านบริหารทั่วไป	แผนงานบริหารงานทั่วไป แผนงานรักษาความสงบภายใน	สำนักงาน ปลัด	กองคลัง
๔	ยุทธศาสตร์ด้านการวางแผน การ ส่งเสริมการลงทุน พาณิชยกรรม และการท่องเที่ยว	ด้านบริการชุมชนและ สังคม  ด้านการเศรษฐกิจ	แผนงานสร้างความเข้มแข็ง ชุมชน แผนงานการศาสนาวัฒนธรรม และนันทนาการ แผนงานการเกษตร	สำนักงาน ปลัด	กองคลัง กองช่าง
๕	ยุทธศาสตร์ด้านการบริหารจัดการ และการอนุรักษ์ ทรัพยากรธรรมชาติ สิ่งแวดล้อม	ด้านบริการชุมชนและ สังคม ด้านการเศรษฐกิจ	แผนงานสร้างความเข้มแข็ง ชุมชน แผนงานการเกษตร	สำนักงาน ปลัด กองช่าง	กองคลัง
๖	ยุทธศาสตร์ด้านศิลปะ วัฒนธรรม จารีตประเพณี และภูมิปัญญา ท้องถิ่น	ด้านบริการชุมชนและ สังคม	แผนงานสร้างความเข้มแข็ง ชุมชน แผนงานการศาสนา วัฒนธรรม และนันทนาการ	สำนักงาน ปลัด	กองคลัง
๗	ยุทธศาสตร์การเตรียมความพร้อม เข้าสู่ประชาคมอาเซียน	ด้านบริการชุมชนและ สังคม	แผนงานสร้างความเข้มแข็ง ชุมชน	สำนักงาน ปลัด	กองคลัง



